



Syndicat Intercommunal des Eaux de la Plaine de l'III

68127 NIEDERHERGHEIM – TEL. 03.89.49.45.15 – FAX. 03.89.49.90.62

E-MAIL : syndicat.eau.niederhergheim@wanadoo.fr

Prix et qualité du service public de l'

EAU POTABLE

et de l'**ASSAINISSEMENT COLLECTIF**

RAPPORT ANNUEL

2015



SOMMAIRE

Présentation du territoire desservi	p. 4
Eau potable	p. 5
1. Caractérisation technique du service	p. 5
2. Tarification de l'eau et recettes du service	p. 7
3. Financement des investissements	p. 8
4. Indicateurs de performance	p. 11
Assainissement collectif	p. 13
1. Caractérisation technique du service	p. 13
2. Tarification de l'assainissement et recettes du service	p. 14
3. Financement des investissements	p. 15
4. Indicateurs de performance	p. 15
Annexes	p. 16
1. Note de l'Agence de l'eau Rhin-Meuse	p. 16
2. Bilan Technique 2015	p. 20

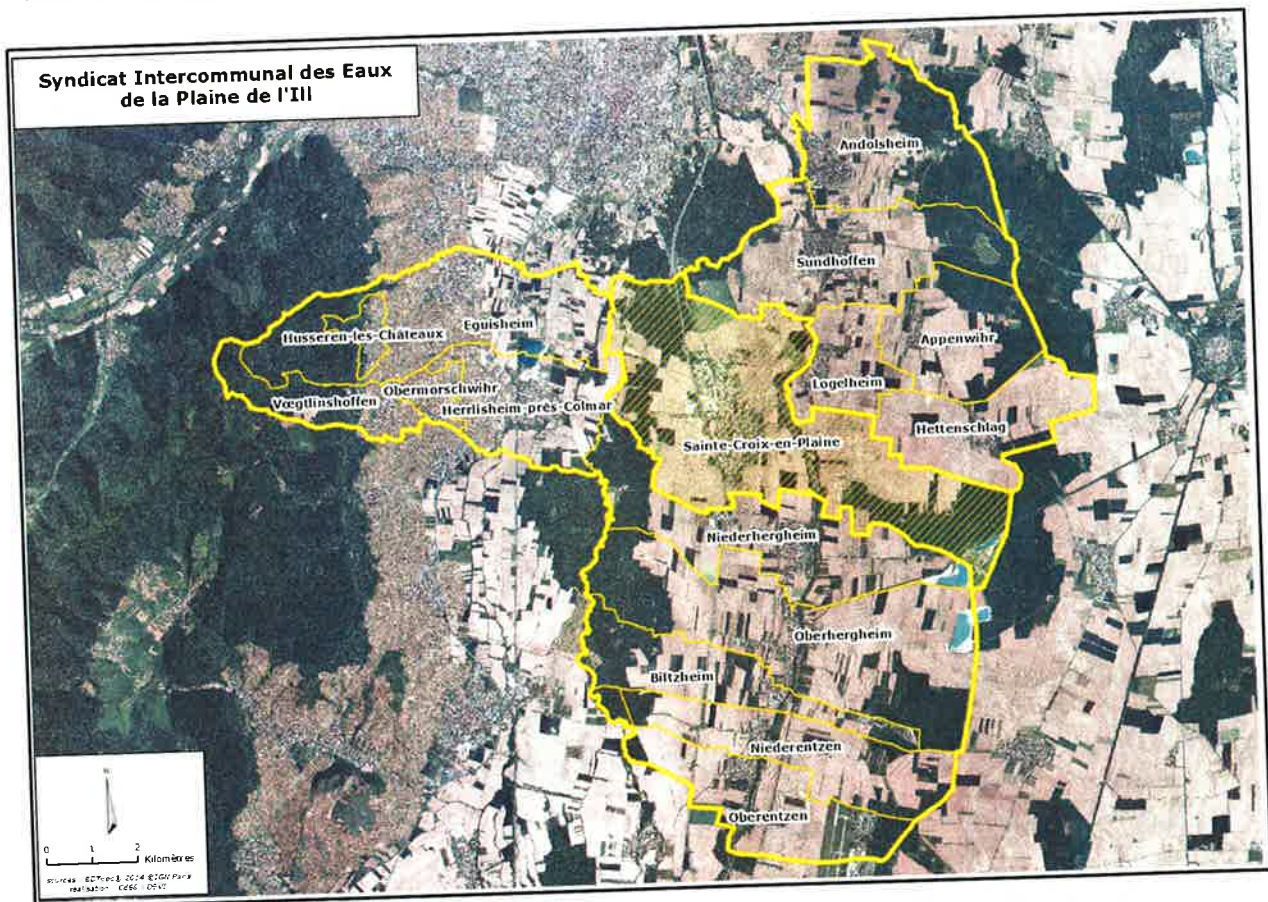


Présentation du territoire desservi

Assurant les compétences d'adduction en eau potable et de collecte des eaux usées, le **Syndicat Intercommunal des Eaux de la Plaine de l'Ill (S.I.E.P.I.)** est un syndicat intercommunal à vocations multiples (SIVOM).

En 2015, il approvisionne en eau potable 16 communes situées au sud de Colmar, soit environ 17 924 habitants (INSEE). Pour 8 d'entre elles, il assure également la collecte des eaux usées.

Du sud au nord c'est à dire d'Oberentzen à Andolsheim, le réseau s'étend sur 20 km. Le territoire desservi occupe la plaine et une partie du vignoble au pied des Vosges.



Le syndicat exerce les compétences suivantes liées au service :

Eau :	Assainissement :
• Production	• Collecte
• Transport	• Transport
• Protection des points de prélèvement	
• Stockage	
• Traitement	
• Distribution	

Communes desservies par le Syndicat selon le service et la population totale (INSEE) :

	Habitants	Eau	Assainissement
ANDOLSHEIM	2 284	●	●
APPENWIHR *	613	●	○
BILTZHEIM	425	●	●
EGUISHEIM **	1 797	○	
HERRLISHEIM (C.A.)	1 842	●	
HETTENSCHLAG *	336	●	○
HUSSEREN LES CHÂTEAUX	493	●	
LOGELHEIM	855	●	●
NIEDERENTZEN	601	●	●
NIEDERHERGHEIM	1 081	●	●
OBERENTZEN	595	●	●
OBERHERGHEIM	1 215	●	●
OBERMORSCHWIHR	366	●	
STE CROIX EN PLAINE (C.A.) ***	2 870		
SUNDHOFFEN (C.A.)	1 991	●	●
VOEGLINSHOFFEN	560	●	
Total	17 924	15 054	9 047

* Les communes d'Appenwihr et de Hettenschlag ne font pas partie du réseau d'assainissement du S.I.E.P.I. mais leur propre réseau se rejette dans celui du syndicat.

** La commune d'Eguisheim est membre du SIEPI et gère le service eau potable en propre régie ; le Syndicat lui fournit uniquement l'eau.

*** Le S.I.E.P.I. vend l'eau à la commune de Sainte Croix en Plaine qui n'est pas membre du SIEPI et Colmar Agglomération (C.A.) exerce les compétences Eau Potable et Assainissement. Les réseaux intercommunaux d'eau potable et d'assainissement traversent la commune.

Eau potable

1. Caractérisation technique du service

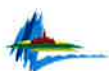
Mode de gestion du service

Le service est exploité en régie directe

Nature des ressources en eau

Les ressources du syndicat sont les suivantes :

	Débit nominal	Prélèvement autorisé	Volume prélevé (m3/an)
Forêt de Rouffach : - 4 pompes - 2 puits (profondeur 20 m)	200 m3/heure	N. C.	527 930
Forêt du Kastenwald : - 2 pompes - 1 puits (profondeur 80 m)	160 m3/heure	3 840 m3/jour	628 890
Total :	360 m3/heure	-	1 156 820



Nombre d'abonnements

La répartition des abonnés par commune est la suivante :

	2014	2015
ANDOLSHEIM	860	860
APPENWIHR	205	210
BILTZHEIM	162	167
HERRLISHEIM	713	714
HETTENSCHLAG	135	135
HUSSEREN LES CHÂTEAUX	216	216
LOGELHEIM	312	315
NIEDERENTZEN	253	263
NIEDERHERGHEIM	467	467
OBERENTZEN	263	262
OBERHERGHEIM	512	511
OBERMORSCHWIHR	186	186
SUNDHOFFEN	785	785
VOEGLINSHOFFEN	229	231
Total	5 298	5 322

Volumes d'eau vendus au cours de l'exercice

La répartition des volumes par commune en m³ est la suivante :

	2014	2015
ANDOLSHEIM	75 352	79 438
APPENWIHR	18 459	19 558
BILTZHEIM	11 958	13 312
HERRLISHEIM	66 978	69 804
HETTENSCHLAG	13 025	13 166
HUSSEREN LES CHÂTEAUX	30 938	30 952
LOGELHEIM	27 022	26 888
NIEDERENTZEN	23 539	22 775
NIEDERHERGHEIM	54 806	53 099
OBERENTZEN	21 497	17 011
OBERHERGHEIM	39 889	41 469
OBERMORSCHWIHR	20 284	20 650
SUNDHOFFEN	67 601	74 565
VOEGLINSHOFFEN	29 114	28 772
Total	500 462	511 459

- Abonnés domestiques	508 893 m ³
- Abonné non domestique (Dragées Adam, Herrlisheim)	2 566 m ³
- Commune d'Eguisheim	186 442 m ³
- Commune de Sainte Croix en Plaine (C.A.)	100 849 m ³
Total	798 750 m³

Longueur des réseaux de desserte (hors branchements)

Le linéaire du réseau de canalisations du service public d'eau potable est d'environ 150,00 kilomètres dont 42,00 kilomètres de réseau intercommunal.

2. Tarification de l'eau et recettes du service

Modalités de tarification

Les tarifs appliqués durant l'exercice sont les suivants :

Rémunération du service au 1 ^{er} janvier 2015	Communes de la plaine	Communes du vignoble
Frais d'accès au service	Néant	Néant
Consommation		
• Part fixe (€ HT/an)	24,00 €	24,00 €
• Part proportionnelle (€ HT/m ³)	0,82 €	1,11 €
Taxes et redevances		
• TVA	5,50 %	5,50 %
• Contre-valeur redevance pour prélèvement sur la ressource en eau (€ HT/m ³)	0,0900 €	0,0900 €
• Redevance pollution (€ HT/m ³) (eau d'origine domestique)	0,3950 €	0,3950 €
• Redevance modernisation des réseaux de collecte (€ HT/ m ³)	0,2740 €	Néant

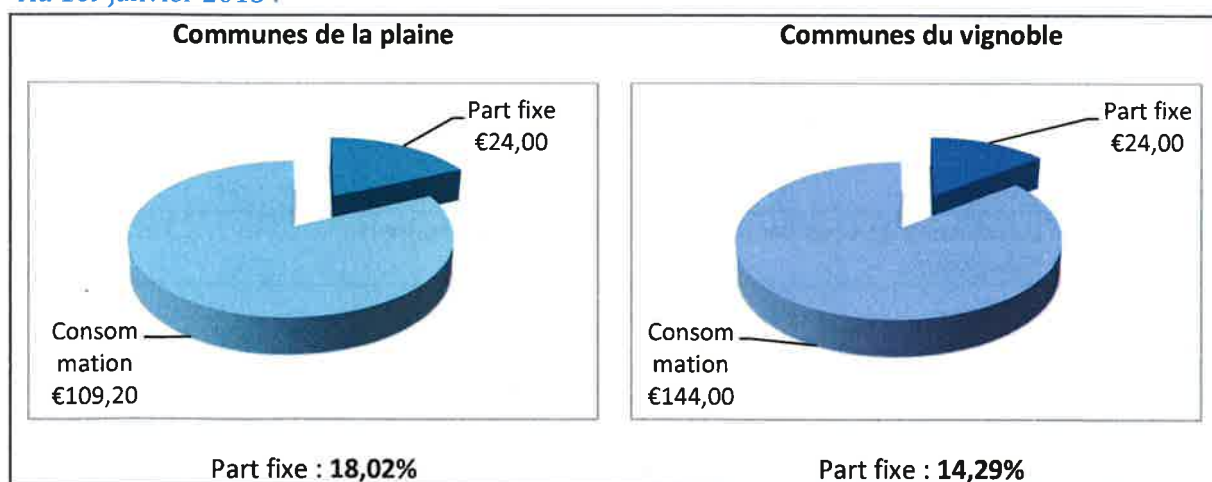
Les délibérations fixant les différents tarifs et prestations aux abonnés pour l'exercice sont les suivantes :

- La délibération du 21/03/2013 effective à compter du 2^{ème} semestre 2013 fixe les tarifs et prestations aux abonnés du service de l'eau potable.
- La délibération du 27/02/2014 effective à compter du 2^{ème} semestre 2014 fixe le tarif de la contre-valeur redevance prélèvement.

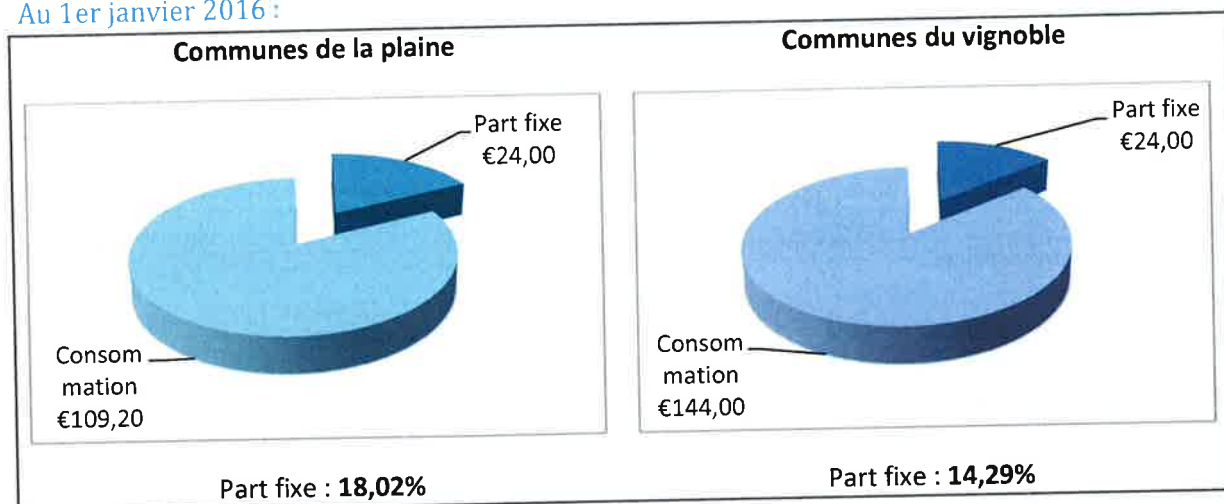
Facture d'eau type

Les composantes de la facture d'eau d'un ménage de référence (120 m³) sont les suivantes :

Au 1er janvier 2015 :



Au 1er janvier 2016 :



Tarification

Éléments ayant évolué	Cause de l'évolution
Redevance modernisation des réseaux de collecte	Lors d'une facturation unique de l'eau et de l'assainissement, la redevance est dorénavant imputée au Budget Eau Potable
Redevance pollution d'origine domestique	Baisse du taux de l'Agence de l'eau

Recettes 2015 HT

Ventes d'eau totale	594 156,20 €
Exportation vers la commune d'Eguisheim	70 667,60 €
Exportation vers la commune de Sainte Croix en Plaine (C.A.)	53 010,54 €
Autres prestations auprès des abonnés	148 230,84 €
Subvention	965,85 €

3. Financement des investissements

Branchements en plomb

Le syndicat n'est pas concerné par les branchements en plomb.

Montants financiers

Montants des travaux engagés pendant le dernier exercice budgétaire HT	729 885,23 €
Montants des subventions	0,00 €

Etat de la dette du service

L'état de la dette au 31 décembre 2015 fait apparaître les valeurs suivantes :

Encours de la dette au 31 décembre	877 285,25 €
Montant remboursé durant l'exercice	138 679,65 €
Dont en capital	128 600,32 €
Dont en intérêts	10 079,33 €

Amortissements

Durant l'exercice, la collectivité a réalisé les amortissements suivants :

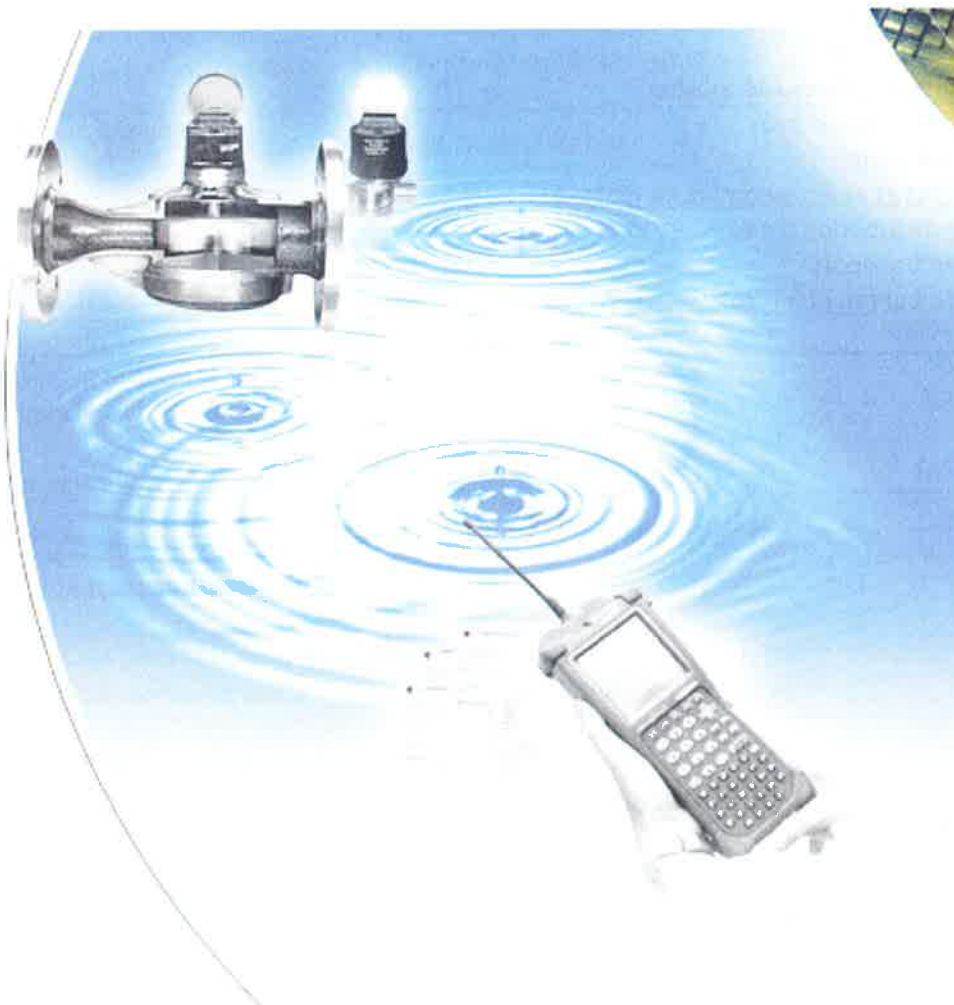
Amortissement	Montant amorti
Licences	3 665,72 €
Terrains nus	1 121,66 €
Terrains bâtis	1 380,23 €
Autres terrains	261,29 €
Bâtiments d'exploitation	3 659,35 €
Bâtiments administratifs	7 511,74 €
Autres constructions	162,28 €
Installations complexes spécialisées	27 966,81 €
Réseau d'adduction d'eau	301 513,59 €
Outillage industriel	1 399,10 €
Agencements et aménagements du matériel	0,00 €
Service de distribution d'eau	42 006,80 €
Matériel de transport	5 979,72 €
Matériel de bureau et informatique	4 030,21 €
Autres	1 349,39 €



Programmes pluriannuels de travaux

Présentation des programmes pluriannuels de travaux adoptés par l'assemblée délibérante au cours du dernier exercice :

- D'année en année, le Syndicat s'efforce d'améliorer le rendement du réseau et, dans ce cadre, va remplacer progressivement les compteurs des abonnés par de nouveaux, compatibles avec la radio-relève. Outre un gain de temps pour le relevé des compteurs, ce dispositif entraînera une meilleure maîtrise des consommations dans la mesure où il permettra une localisation plus rapide et plus ciblée des fuites sur le réseau. En 2015, la radio-relève a été étendue à la plaine avec OBERENTZEN.
- La rénovation du réservoir principal a été reportée à 2017. La rénovation du réservoir de l'Elsbourg pour HERRLISHEIM s'est terminée début 2016 dans le cadre de l'adhésion de la commune d'HATTSTATT.
- Les plans du vignoble ont été remis et une étude diagnostique globale du réseau AEP va suivre.



4. Indicateurs de performance

Qualité de l'eau



QUALITE DE L'EAU DU ROBINET – Année 2015 S.I.E. PLAINE DE L'ILL

ORIGINE DE L'EAU

Les communes de ANDOLSHEIM, APPENWIHR, BILTZEIM, HERRLISHEIM, HETTENSCHLAG, HUSSEREN-LES-CHATEAUX, LOGELHEIM, NIEDERENTZEN, NIEDERHERGHEIM, OBERENTZEN, OBERHERGHEIM, OBERMORSCHWIHR, SUNDHOFFEN et VOEGLINSHOFFEN du S.I.E. PLAINE DE L'ILL (12785 habitants) sont alimentées en eau par trois forages. Ces ressources en eau ont été déclarées d'utilité publique les 11/01/1973 et 17/06/2004 et disposent de périmètres de protection.

L'eau est distribuée sans traitement. Des prélèvements d'eau sont réalisés aux captages, aux réservoirs et sur le réseau de distribution.

(1) population au 01/01/2014

QUALITE DE L'EAU DU ROBINET

54 prélèvements d'eau ont été réalisés. Les prélèvements et analyses sont réalisés par le laboratoire agréé par le ministère chargé de la santé.

BACTERIOLOGIE

Absence exigée de bactéries indicatrices de pollution.

- 54 analyses bactériologiques réalisées sur l'ensemble du réseau d'eau potable.
- 3 analyses non-conformes aux limites de qualité réglementaires.
- Taux de conformité : 94,4 %

L'analyse de l'eau a révélé ponctuellement la présence de bactéries à des teneurs faibles ne nécessitant pas de restriction d'usage. L'exploitant a mis en œuvre toutes les mesures nécessaires (mise en route de la chloration de secours, purges sur le réseau) pour rétablir la qualité de l'eau distribuée.

Eau de bonne qualité microbiologique.

DURETE, PH

- Dureté : 25,7°f (degré français)
- pH : 7,6

Référence de qualité : pH 6,5 à 9

Eau dure (calcaire).

Eau à l'équilibre.

NITRATES

- Teneur moyenne : 25,4 mg/l
- Teneur maximale : 29,0 mg/l

Limite de qualité : 50 mg/l

La teneur en nitrates de l'eau distribuée respecte la limite réglementaire.

CHLORURES, SODIUM ET FLUOR

- Teneur moyenne en chlorures : 41,6 mg/l
- Teneur moyenne en sodium : 15,3 mg/l
- Teneur moyenne en fluor : 0,1 mg/l

*Références de qualité
Chlorures : 250 mg/l
Sodium : 200 mg/l
Fluor : 1,5 mg/l*

PESTICIDES

Les pesticides recherchés n'ont pas été détectés.

Limite de qualité : 0,1 µg/l

MICROPOLLUANTS – SOLVANTS – RADIOACTIVITE – AUTRES PARAMETRES

Limite(s) de qualité propre(s) à chaque paramètre.

Les résultats pour les paramètres mesurés sont conformes aux limites de qualité en vigueur.

CONCLUSION SANITAIRE

En 2015, l'eau produite et distribuée par le S.I.E. PLAINE DE L'ILL est conforme aux limites de qualité physico-chimique en vigueur.

Sur le plan bactériologique, elle est de bonne qualité.



Consommez uniquement l'eau du réseau d'eau froide

Les limites de qualité sont des valeurs obligatoires, les références de qualité sont des valeurs guide (voir verso)



Consultez les résultats d'analyses sur www.eaupotable.sante.gouv.fr ou sur www.ars.alsace.sante.fr rubrique : **voire sante / votre environnement / eau potable**

Agence Régionale de Santé d'Alsace
Cité Administrative Gaujot
14 rue du Maréchal Juin
F-67084 Strasbourg
www.ars.alsace.sante.fr

ars.alsace.sante-
serviceclient@ars.alsace.fr
+33 (0) 3 88 16 79 86 (Bas-Rhin)
+33 (0) 3 69 49 30 41 (Haut-Rhin)

Credit photo : fotolia.com

Cette fiche destinée aux abonnés du service public de distribution de l'eau peut être reproduite sans suppression ni ajout. Dans les immeubles collectifs, elle doit être distribuée à chaque locataire ou affichée.



Indice de connaissance et de gestion patrimoniale des réseaux d'eau potable

L'indice de connaissance et de gestion patrimoniale des réseaux du service est de 40 points.

Rendement du réseau de distribution

Volume produit (V1)	1 156 820	m ³
Volume importé (V2)	0	m ³
Volume exporté (V3)	287 291	m ³
Volume mis en distribution (V4)	869 529	m ³
Pertes (V5)	-314 594	m ³
Volume consommé autorisé (V6)	554 935	m ³
Volume comptabilisé (V7)	511 459	m ³
Volume consommateurs sans comptage (V8)	0	m ³
Volume de service du réseau (V9)	43 476	m ³

Le rendement du réseau de distribution est de $R = (V3+V6) / (V1+V2) \times 100 = 72,81 \%$.

Indice linéaire des volumes non comptés

L'indice linéaire des volumes non comptés est de 6,54 m³/km/jour.

Indice linéaire de pertes en réseau

L'indice linéaire de pertes en réseau est de 5,75 m³/km/jour.

Taux moyen de renouvellement des réseaux d'eau potable

1 480 ml de conduite renouvelés sur l'exercice soit 1,33 % des réseaux.

Indice d'avancement de la protection de la ressource en eau

Code national	Nom du captage	Débit	Périm. protect Code	Etat proc. Code	Délib. Date	Avis géologue Date	Recev. Date	D U P. Date	Indice
068000334	FORAGE P1 NORD NIEDERWALD	1050	O	TE		22/11/1971		11/01/1973	80%
068000335	FORAGE P2 SUD NIEDERWALD	1050	O	TE		22/11/1971		11/01/1973	80%
068003178	FORAGE LINDENKUPPEL	900	O	TE		01/12/2001		17/06/2004	80%
Indice consolidé /UGE									80,0 %